

BÉTONSALON CENTRE D'ART & DE RECHERCHE



Abdessamad El Montassir, *Galb'Echaouf*, 2021, vidéo full HD, son stéréo, 18 min.
© ADAGP, Paris, 2023 / Abdessamad El Montassir.

ABDESSAMAD EL MONTASSIR
TRAB'SSAHL
DOSSIER PÉDAGOGIQUE

SOMMAIRE

PRÉSENTATION

- 3 À propos de Bétonsalon – centre d’art et de recherche
-

L’EXPOSITION : ABDESSAMAD EL MONTASSIR, « TRAB’S SAHL », 11.05-13.07.23

- 4 Quelques mots sur l’exposition
5 À propos de l’artiste
7 Images
-

PISTES PÉDAGOGIQUES

- 11 Cycle 1 - En Maternelle
12 Cycle 2 - Du CP au CE2
13 Cycle 3 - Du CM1 à la 6ème
14 Cycle 4 - De la 5ème à la 3ème
15 Au Lycée
-

LES ŒUVRES PRÉSENTÉES DANS L’EXPOSITION

- 16 *Al Amakine*
17 *Galb’Echaouf*
17 *Galb’Achalay*
18 *Lam Rileg*

19 *Trab’ssahl* : la terre de l’ouest et le territoire sahraoui
19 Interview radiophonique avec l’artiste
-

PRÉPARER SA VISITE

- 20 La visite pédagogique
20 Les outils à disposition
 Entretien avec l’artiste par Emilie Renard et Mathilde Belouali-Dejean
 La Bibliothèque
21 Les formats de visites
 Visite dialoguée
 Visite atelier
 Visite sur mesure
24 Les horaires de visites
24 Accessibilité
25 Informations pratiques
25 Contacts
25 Partenaires et soutiens
-

PRÉSENTATION

À propos de Bétonsalon
– centre d'art et de
recherche

Bétonsalon — centre d'art et de recherche développe ses activités de manière collaborative avec des organisations locales, nationales ou internationales. La programmation comprend des expositions monographiques ou collectives d'artistes émergent·es, réémergent·es, confirmé·es ou oublié·es, des événements pluridisciplinaires avec la meilleure qualité d'écoute et d'échanges possible, des actions et des recherches en médiation et sur les pédagogies expérimentales, des résidences de recherche et de création, des projets hors les murs qui se tissent avec des publics et des structures de proximité, des actions encore non répertoriées.

Bétonsalon est une organisation à but non lucratif établie en 2003. Implanté au sein de l'Université de Paris dans le 13^{ème} arrondissement depuis 2007, Bétonsalon est le seul centre d'art labélisé situé dans une université en France.



Vue du centre d'art © Bétonsalon

L'EXPOSITION : ABDESSAMAD EL MONTASSIR TRAB' SSAHL 11.05 - 13.07.23

Quelques mots sur
l'exposition

Trab'ssahl signifie en hassanya, la « terre de l'ouest » et désigne une large part du territoire sahraoui. C'est là, sur cette terre, dans cette langue, dans l'histoire largement ignorée d'un conflit ininterrompu depuis près de 50 ans, entre souveraineté et autonomie, que s'ancre le travail d'Abdessamad El Montassir.

« Tout ce que nous avons vécu, nous ne pouvons le dire. Interroge les ruines, interroge le désert et ses plantes épineuses. Ils ont tout vu et tout vécu, ils sont restés sur les lieux. Nous, nous n'avons plus les mots. » Ces paroles sont celles de Khadija qui a quitté sa vie nomade pour la ville en 1975. Puissantes bien que désœuvrées, elles énoncent pour Abdessamad El Montassir un programme qu'il mène depuis 2015 : comment montrer ce qui ne peut se voir, comment écouter ce qui ne peut se dire ? Qu'advient-il des mémoires empêchées, confisquées ? Quelle forme donner à l'oubli ? En réponse à l'amnésie collective qui hante le Sahara au sud du Maroc, Abdessamad El Montassir propose d'écouter les paroles silencieuses, la poésie résistante, les vents et le sable, la toponymie, d'observer les plantes résilientes et partout d'y déceler les indices d'une mémoire traumatique. Qu'il s'agisse de voix humaines ou non-humaines, elles se font les témoins même partiels auprès de celles et ceux qui sauront les entendre.

Dans l'ensemble de son travail et de ses recherches, Abdessamad El Montassir ouvre des espaces de négociation convoquant les micro-histoires, rendues invisibles par l'Histoire officielle, et vise à explorer leur place et leurs enjeux dans les sociétés contemporaines.

Originaire de Boujdour, dans le Sahara au sud du Maroc, l'artiste analyse et utilise comme point de départ à son travail la zone géographique où il a grandi. Sa démarche artistique prend forme dans des processus réflexifs et artistiques qui se déploient sous la forme d'installation où se mêlent les pratiques de la vidéo, de l'image, de la composition sonore et du récit oral.

Par un travail patient, fait de poésie et de silences, l'artiste invite à repenser l'Histoire et les cartographies à travers les récits collectifs et intimes. Il s'attache ainsi à mettre en lumière la nécessité de considérer les connaissances et les mémoires orales pour bouleverser les constructions traditionnelles des savoirs et l'écriture des récits dominants.

Engagé dans une pratique sociale et interdisciplinaire, l'artiste tend à mettre en valeur des visions plurielles au travers de témoignages et de rencontres avec des historien·nes, scientifiques, militant·es et citoyen·nes-témoins. De cette manière, ses projets ne figent pas un récit unique, mais invitent au contraire à l'émergence nécessaire et continue de nouveaux récits et de nouveaux regards.

À propos de l'artiste

Né en 1989 à Boujdour, Maroc.
Vit et travaille entre Boujdour et Marseille.

Les recherches d'Abdessamad El Montassir sont axées sur une trilogie que l'artiste forge depuis 2015 : le droit à l'oubli, les récits fictionnels et viscéraux, et le trauma d'anticipation.



Abdessamad El Montassir © Franck Alix & La Cinémathèque de Toulouse.

Abdessamad El Montassir est diplômé de l'Institut National des Beaux-Arts de Tétouan, ainsi que du master Production artistique et éducation esthétique de l'École Normale Supérieure de Meknès.

Il a participé à plusieurs expositions nationales et internationales, parmi lesquelles « Ce qui s'oublie et ce qui reste » curatée par Meriem Berrada et Isabelle Renard au Musée National de l'Histoire de l'Immigration à Paris, « The Promise of Grass » curatée par Adwait Singh pour la 5ème Biennale de Mardin, « Quand je n'aurai plus de feuille » curatée par Gabrielle Camuset à La Villa du Parc à

Annemasse, « Demain c'est seulement dans un jour » curatée en ligne par Taous R. Dahamni pour Le Jeu de Paume Lab, « About Now » à la galerie Cécile Fakhoury de Dakar, « Surgir des cendres » dans le cadre de Chroniques - biennale des imaginaires numériques à Aix-Marseille, « Invisible » curatée par Alya Sebti pour la 13ème biennale de l'Art africain contemporain de Dakar et l'ifa-Galerie à Berlin, « Leave No Stone Unturned » curatée par Clelia Coussonnet au Cube - independent art room à Rabat, « De liens et d'exils » à La Villa Empain - Fondation Boghossian à Bruxelles, « Al Amakine » dans le cadre des 11ème Rencontres de Bamako, « Saout Africa(s) » dans le cadre de la documenta 14 à SAVVY Contemporary à Berlin, Home pour la Mediterranea 18 Young Artists Biennale à Tirana et Durrës, « Don't Agonize, Organize » à Poppositions à Bruxelles.

Abdessamad El Montassir a également pris part à plusieurs résidences artistiques: Solitude Fellow à l'Akademie Schloss Solitude à Stuttgart, Programme Art, Science et Société à l'IMÉRA à Marseille, La Cité Internationale des Arts à Paris, le summer's lab au Cube - independent art room à Rabat, La Résidence Méditerranée à La Friche La Belle de Mai de Marseille. Partie intégrante de ses recherches, Abdessamad El Montassir intervient régulièrement dans des conférences ou pour des institutions.



Abdessamad El Montassir, *Al Amakine*, 2016-2020, installation photographique de caissons lumineux et pièce sonore 8.1, 10 min.

© ADAGP, Paris, 2023 / Abdessamad El Montassir.



Abdessamad El Montassir, *Al Amakine*, 2016-2020, installation photographique de caissons lumineux et pièce sonore 8.1, 10 min.

© ADAGP, Paris, 2023 / Abdessamad El Montassir.





Abdessamad El Montassir, *Al Amakine*, 2016-2020, installation photographique de caissons lumineux et pièce sonore
8.1, 10 min.

© ADAGP, Paris, 2023 / Abdessamad El Montassir.

PISTES PÉDAGOGIQUES

Cycle 1
En Maternelle

Avec un vocabulaire simple et adapté, la médiatrice fait découvrir le centre d'art et l'exposition d'Abdessamad El Montassir. L'exploration de l'espace, la déambulation, l'observation des paysages, des végétaux et minéraux rythment la visite. Il s'agit d'apprendre à s'exprimer en décrivant collectivement les œuvres et les sensations qu'elles suscitent. Mettant l'accent sur l'éveil des sens, l'écoute de sa sensibilité et le développement des imaginaires autour du désert, la visite se poursuit au cours d'un atelier de pratique artistique.

- *Mobiliser le langage dans toutes ses dimensions – Oser entrer en communication, Échanger et réfléchir avec les autres, Enrichir le vocabulaire, Éveiller à la diversité linguistique.*
- *Agir, s'exprimer, comprendre à travers les activités artistiques – Développer du goût pour les pratiques artistiques, Découvrir différentes formes d'expressions artistiques, Vivre et exprimer des émotions, Formuler des choix, Réaliser des compositions plastiques.*
- *Explorer le monde – Explorer le monde du vivant, des objets et de la matière, Se repérer dans le temps et l'espace, Utiliser, fabriquer, manipuler des objets.*

Accompagné·es par la médiatrice, les élèves déambulent progressivement dans l'espace à la découverte des œuvres d'Abdessamad El Montassir. Par la description collective et la mise en partage des émotions ressenties, elles et ils co-construisent la visite. Après l'identification des supports, médiums et techniques artistiques mobilisés par l'artiste, les élèves échangent sur le sujet dont il s'empare. Végétaux, minéraux et êtres humain·es peuplent les paysages désertiques du Sahara capturés par l'artiste, l'occasion de convoquer ensemble les imaginaires liés au désert, mais aussi d'autres récits plus rarement entendus et partagés. La visite est suivie d'un atelier de pratique artistique.

● *Français – Écouter pour comprendre, Dire pour être entendu et compris, Participer à des échanges, Adopter une distance critique par rapport au langage produit.*

● *Enseignements artistiques – S'appropriier par les sens les éléments du langage plastique : matière, support, couleur, Représenter le monde environnant ou donner forme à son imaginaire en explorant la diversité des domaines (dessin, collage, modelage, sculpture, photographie, etc.), S'exprimer, analyser sa pratique ou celle de ses pairs, Établir une relation avec celle des artistes, S'ouvrir à l'altérité, Formuler ses émotions, entendre et respecter celles des autres, Se repérer dans les domaines liés aux arts plastiques, Être sensible aux questions de l'art, Effectuer des choix parmi les images rencontrées, S'ouvrir à la diversité des pratiques et des cultures artistiques.*

● *Questionner le monde – Se situer dans l'espace et dans le temps, Connaître des caractéristiques du monde vivant, ses interactions, sa diversité, Identifier ce qui est animal, végétal, minéral ou élaboré par des êtres vivants, Comparer des modes de vie à différentes époques ou de différentes cultures, Identifier des paysages.*

Après une présentation du centre d'art et des différentes étapes de la production d'une exposition, les élèves découvrent tout d'abord les œuvres d'Abdessamad El Montassir de façon autonome. Par la déambulation dans l'espace, ils et elles observent, ressentent, s'expriment librement avant la mise en commun avec le groupe. À partir des impressions, interprétations et interrogations, la visite se construit collectivement avec la médiatrice. Permettant de questionner les représentations et les imaginaires que les élèves ont du Sahara, la pratique de l'artiste ouvre également la réflexion sur la mémoire de ces espaces que l'on associe traditionnellement au silence : comment montrer ce qui ne peut se voir? comment écouter ce qui ne peut se dire ? Un grain de sable, une plante peuvent-ils se souvenir et raconter une histoire comme les humains ? La visite peut se poursuivre par un atelier de pratique artistique.

● *Français – Écouter pour comprendre, Parler en prenant en compte son auditoire, Participer à des échanges dans des situations diversifiées, Adopter une attitude critique par rapport au langage produit.*

● *Arts plastiques – S'exprimer, Analyser sa pratique ou celle de ses pairs, Établir une relation avec celle des artistes, Souvrir à l'altérité, Décrire et interroger à l'aide d'un vocabulaire spécifique les productions plastiques, Formuler une expression juste de ses émotions en prenant appui sur des œuvres d'art, Se repérer dans les domaines liés aux arts plastiques, Être sensible aux questions de l'art, Identifier quelques caractéristiques qui inscrivent une œuvre dans une aire géographique ou culturelle et dans un temps historique proche ou lointain, Décrire des œuvres d'arts en proposant une compréhension personnelle argumentée, Mettre en œuvre un projet artistique.*

● *Histoire des arts – Donner un avis argumenté sur ce que représente ou exprime une œuvre d'art, Dégager d'une œuvre d'art, par l'observation ou l'écoute, ses principales caractéristiques techniques ou formelles, Relier des caractéristiques d'une œuvre d'art à des usages, ainsi qu'au contexte historique ou culturel de sa création, Se repérer dans un musée, un lieu d'art, un site patrimonial.*

● *Histoire et géographie – Se repérer dans l'espace, Construire des repères géographiques, Nommer, localiser et caractériser des espaces, S'approprier et utiliser un lexique géographique approprié, Penser les notions de contraintes naturelles, de biodiversités et de densité de population.*

● *Sciences et technologie – Classer les organismes du vivant, Identifier de enjeux liés à l'environnement, Décrire un milieu de vie dans ses diverses composantes, Relier le peuplement d'un milieu et les conditions de vie, Identifier quelques impacts humains dans un environnement.*

Par la découverte de l'exposition en autonomie, les élèves sont amené·es à développer leur culture artistique et leurs propres analyses et interprétations des œuvres présentées. Après la présentation du centre d'art, a lieu un temps d'échange ouvert sur l'exposition et leurs expériences de celle-ci. Chacun·e partage ses remarques, les interventions des élèves servent de point de départ à la médiatrice, qui approfondit chacune des œuvres à partir des paroles des jeunes visiteur·ses. Les paysages que donnent à voir et à entendre Abdessamad El Montassir, ainsi que les événements historiques propres au Sahara au sud du Maroc, invitent à réfléchir sur la mémoire de ces lieux désertiques : qui se souvient quand il n'y a plus personne ? Un grain de sable qui a tout vu peut-il raconter ? Par son travail, l'artiste propose une réflexion sur la mémoire chez les humains comme les non-humains. La visite peut déboucher sur un atelier de pratique artistique ou sur un atelier d'écriture en lien avec l'exposition.

● *Français – Comprendre et s'exprimer à l'oral, Exploiter les ressources expressives et créatives de la parole, Acquérir des éléments de culture littéraire et artistique, Mobiliser des références culturelles pour interpréter les textes et les productions artistiques et littéraires et pour enrichir son expression personnelle, Établir des liens entre des productions littéraires et artistiques issues de cultures et d'époques diverses.*

● *Arts Plastiques - S'exprimer, analyser sa pratique, celle de ses pairs, Établir une relation avec celle des artistes, S'ouvrir à l'altérité, Dire avec un vocabulaire approprié ce que l'on fait, ressent, imagine, observe, analyse, S'exprimer pour soutenir des intentions artistiques ou une interprétation d'œuvre, Écouter et accepter les avis divers et contradictoires, Porter un regard curieux et avisé sur son environnement artistique et culturel, proche et lointain, notamment sur la diversité des images fixes et animées, analogiques et numériques, Se repérer dans les domaines liés aux arts plastiques, être sensible aux questions de l'art, Identifier des caractéristiques (plastiques, culturelles, sémantiques, symboliques) inscrivant une œuvre dans une aire géographique ou culturelle et dans un temps historique, Proposer et soutenir l'analyse et l'interprétation d'une œuvre, Interroger et situer œuvres et démarches artistiques du point de vue de l'auteur et de celui du spectateur, Prendre part au débat suscité par le fait artistique.*

● *Histoire des arts – Décrire une œuvre d'art en employant un lexique simple adapté, Proposer une analyse critique simple et une interprétation d'une œuvre, Rendre compte de la visite d'un lieu de conservation ou de diffusion artistique ou de la rencontre avec un métier du patrimoine.*

● *Histoire et géographie – Se repérer dans l'espace, Construire des repères géographiques, Nommer, localiser et caractériser les grands repères géographiques, des espaces plus complexes, S'approprier et utiliser un lexique géographique approprié, Penser la question démographique, la répartition des ressources naturelles, les mobilités humaines et flux migratoires.*

● *Sciences de la vie et de la Terre – Identifier les impacts des activités humaines sur l'environnement à différentes échelles, Distinguer ce qui relève d'une croyance ou d'une idée et ce qui constitue un savoir scientifique, Expliquer quelques phénomènes naturels, météorologiques et climatiques, Relier des éléments de biologie des êtres vivants et l'influence du milieu sur leur survie.*

Au cours de cette visite, les lycéen·nes sont amené·es à découvrir ce qu'est un centre d'art, les différentes professions qui participent à son fonctionnement ainsi que l'exposition en cours. Lors d'un premier temps de visite libre, ils et elles découvrent les œuvres, s'interrogent et émettent de premières observations. Le vent qui souffle sur des immensités désertiques, des portraits de plantes épineuses, des lignes d'horizons où se mêlent ciels, terres et nuages, des protagonistes absorbé·es par leur propre silence peuplent l'espace... Que cherche Abdessamad El Montassir en captant ces images et ces sons ? Quelles histoires du territoire sahraoui tente-t-il de nous raconter ? Par la contemplation et les silences, Abdessamad El Montassir nous invite à réfléchir à ce qui peut être raconté – et même gardé en mémoire – par le silence, l'ellipse, voire le non-dit. Autant de questionnements pour entrer dans son travail et débattre des notions d'histoire, de mémoire et de souvenirs intimes et collectifs. La visite peut déboucher sur un atelier de pratique artistique ou sur un atelier d'écriture ou de lecture en lien avec l'exposition.

● *Arts – Questionner le fait artistique, Analyser et interpréter une pratique, une démarche, une œuvre, Interroger et situer œuvres et démarches artistiques du point de vue de l'auteur et de celui du spectateur, Se repérer dans les domaines liés aux arts plastiques et situer des œuvres dans l'espace et dans le temps, Établir une relation sensible et structurée par des savoirs avec les œuvres et s'ouvrir à la pluralité des expressions, Exposer l'œuvre, la démarche, la pratique, Prendre en compte les conditions de la présentation et de la réception d'une production artistique, Être sensible à la réception de l'œuvre d'art, aux conditions de celle-ci, aux questions qu'elle soulève et prendre part au débat suscité par le fait artistique.*

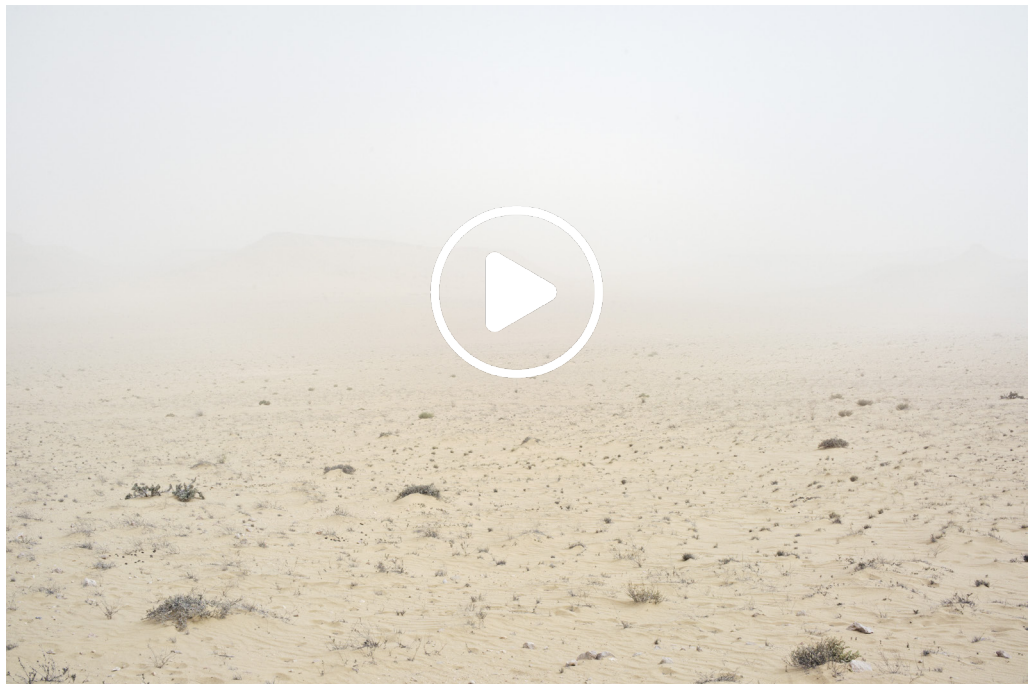
● *Humanités, littérature et philosophie – Regarder le monde, inventer des mondes au travers de mondes imaginaires merveilleux, utopiques ou de récits d'anticipation exprimant les interrogations, les angoisses et les espoirs de l'humanité, y compris en matière d'environnement, Questionner la parole, ses pouvoirs, ses fonctions et ses usages, Penser l'interrogation de l'Humanité sur son histoire, sur ses expériences caractéristiques et sur son devenir, S'ouvrir aux diverses manières de se représenter le monde et de comprendre les sociétés humaines.*

● *Histoire-géographie, géopolitique et sciences politiques – Analyser, interroger, adopter une démarche réflexive en confrontant les points de vue, Identifier les contraintes et les ressources d'un événement, d'un contexte historique, d'une situation géographique, Penser les équilibres entre sociétés et environnements, Interroger les trajectoires et dynamiques démographiques et migratoires, Questionner le fait colonial, les politiques et empires coloniaux, Étudier les divisions politiques du monde, les frontières et leurs conflits.*

LES OEUVRES PRÉSENTÉES DANS L'EXPOSITION

Pour l'exposition « Trab'ssahl » à Bétonsalon, Abdessamad El Montassir présente deux installations photographiques et sonores, *Al Amakine* et *Galb'Achalay*, ainsi que deux films, *Galb'Echaouf* et *Lam Rileg*, réalisés entre 2016 et aujourd'hui.

Al Amakine



Abdessamad El Montassir, *Al Amakine*, 2016-2020, installation photographique de caissons lumineux et pièce sonore 8.1, 10 min.
© ADAGP, Paris, 2023 / Abdessamad El Montassir.

↳ [Cliquer sur l'image pour visualiser un extrait de Al Amakine.](#)

Pour *Al Amakine*, Abdessamad El Montassir ravive les micro-histoires et les archives non-matérielles du Sahara au sud du Maroc. Collectant des images des plantes endémiques de ce territoire comme autant de témoins de ces récits, il donne également à voir la diversité des paysages désertiques, où se mêlent reliefs et horizons, éléments sableux, minéraux et rocheux, empreintes et ruines de vies humaines antérieures. Entre traditions orales et langages poétiques, ces témoignages collectés sous forme photographiques et sonores ouvrent la voie à une histoire endogène assurément discrète de ce territoire :

« À travers ces panoramas, on découvre l'hétérogénéité, l'incohérence visuelle, d'un espace prétendument monolithique. On y devine aussi l'empreinte du passage de l'homme : sillons creusés par les pneus, murets, fossés, amas de pierres et chemins. Ce Sahara là est habité. Le dédale écru et brun révèle au détour du parcours du photographe, un réseau végétal. Seuls un guide averti et un regard attentif font apparaître la vie organique. [...] Loin de l'idée de classification, il s'agit de scander la multiplicité organique du Sahara. Loin du regard scientifique, les photographies proposent une étude tendrement minutieuse et farouchement attentive. Le piège serait de nous faire croire que l'œuvre est un éloge de la nature et de son traditionnel potentiel formel, mais la pensée d'El Montassir est bien plus radicale : l'artiste perçoit les plantes comme des individus dignes et évoque

Galb'echaouf



Abdessamad El Montassir, *Galb'Echoauf*, 2021, vidéo full HD, son stéréo, 18 min.
© ADAGP, Paris, 2023 / Abdessamad El Montassir.

↳ *Cliquer sur l'image pour visualiser un extrait de Galb'Echoauf.*

Abdessamad El Montassir poursuit, dans *Galb'echaouf* son enquête sur les événements qui ont profondément changé le paysage du Sahara. Les silences, censure et non-dits des anciens résonnent dans les étendues désertiques capturées par l'artiste. Portant notre attention sur les paysages, les végétaux, les vents voire les murmures des lieux, Abdessamad El Montassir compose à partir de savoirs et de souvenirs non-humains autant de tentatives de réponses à ses propres interrogations qu'aux silences de l'Histoire.

Pouvant signifier « cœur du regard », *Galb'echaouf* désigne également un mont de cette région du Sahara. Repère géographique pour les populations sahraouis, il devient à la fin des années 1970 « un symbole, une métaphore de ce que nous ne pouvons plus regarder, de ce qui doit être plongé dans l'obscurité - la montagne étant devenue aveugle »².

Galb'Achalay

Pièce sonore et photographique produite en étroite collaboration avec Matthieu Guillin, *Galb'Achalay* prend pour point de départ une photographie aérienne issue de la publication *Necessità dei volti*. À partir de cette image d'un mur de sable installé dans les années 1970 dans le Sahara, Abdessamad El Montassir questionne notre relation aux ruines et aux lieux inaccessibles, à leurs mémoires ainsi rendues insaisissables : comment faire mémoire sans jamais parcourir ces lieux, sans même jamais les apercevoir ? Thème récurrent de la poésie sahraoui, les pleurs sur les ruines composent dans *Galb'Achalay* autant de nouveaux récits qu'il y a de silences à pleurer.

↳ *Cliquer sur l'image à la page suivante pour écouter un extrait de la pièce sonore Galb'Achalay.*

¹ Citation extraite de « De l'enfant de sable, au créateur à l'ombre des arbres d'épines : Abdessamad El Montassir, vers une esthétique du silence » par Taous R. Dahmani.

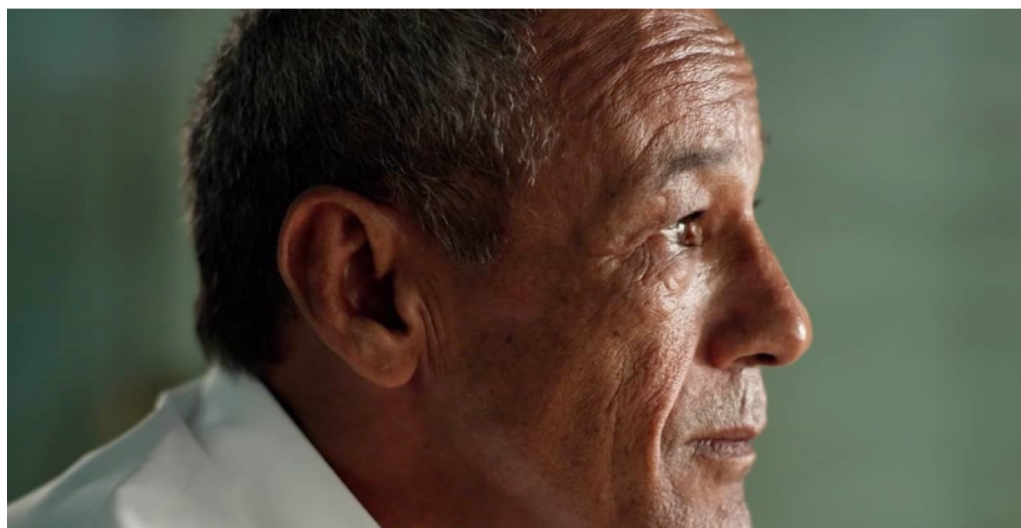
² Idem.



Abdessamad El Montassir, *Galb'Achalay*, 2022-2023, installation photographique de caissons lumineux en gravure à la matière noire et pièce sonore réalisée avec Matthieu Guillin.
© ADAGP, Paris, 2023 / Abdessamad El Montassir.

Lam Rileg

Présentée pour la première fois au public, *Lam Rileg* est une trilogie de portraits réalisés par Abdessamad El Montassir entre 2022 et 2023. On y rencontre trois hommes, prénommés Abdou, Mokhtar et Sherrif. Issus de générations, de localités et de parcours de vie différents, tous trois semblent pourtant absorbés par un même silence. Entre attente, méditation et mutisme, ils semblent porter toute leur attention aux vents qui soufflent sur les toiles des tentes, aux activités domestiques de couture qu'ils réalisent avec minutie, tout comme aux horizons et paysages qui se dessinent à l'extérieur par-delà les dunes et les roches. Ainsi révélés dans la lenteur du quotidien, ces témoins silencieux laissent entrevoir un besoin de réparation face à une histoire encore occultée.



Abdessamad El Montassir, *Lam Rileg* (Sherrif), 2022-2023, vidéo full HD, son stéréo.
© ADAGP, Paris, 2023 / Abdessamad El Montassir.

Trab'ssahl : la terre de l'ouest et le territoire sahraoui

Situé au Nord-Ouest du continent africain, le territoire sahraoui est bordé au nord par la province marocaine de Tarfaya, par l'Algérie à l'est, la Mauritanie au sud, tandis que son littoral donne sur l'Océan Atlantique.

Territoire au passé complexe, ce morceau de désert témoigne de l'histoire douloureuse du double mouvement de colonisation et de décolonisation vécu par de nombreux peuples du continent. Ancienne colonie espagnole occupée jusqu'en 1976, le territoire sahraoui figure dans la liste des territoires non autonomes selon l'Organisation des Nations Unies (ONU) et reste encore aujourd'hui dépourvu de statut juridique du point de vue de cette dernière. Revendiqué à la fois par le Maroc et par la République arabe sahraouie démocratique (RASD) du Front Polisario, il est au cœur d'un conflit de plus d'une quarantaine d'années, provoquant exactions violentes contre les civils, déplacements de populations autochtones et destruction de modes de vie nomades ancestraux. Il devient par ailleurs un enjeu au sein des tensions géopolitiques entre deux pays frontaliers : le Maroc et l'Algérie. Cette dernière appuyant selon les contextes les indépendantistes du Front Polisario en opposition aux autorités marocaines.

« Je travaille sur des questions sur un territoire qui me concerne : je partage avec les habitants et militant·es sur place différents éléments politiques et sociaux. La plupart des projets que je développe prennent forme à partir de ce territoire: le Sahara au sud du Maroc. Normalement, d'un côté du territoire on l'appelle Sahara occidental, de l'autre, Sahara marocain. J'essaie toujours de l'appeler Sahara au sud du Maroc, au nord de la Mauritanie, à l'Ouest de l'Algérie, à l'Est de l'Atlantique, comme une géolocalisation et un jeu linguistique plutôt qu'une appartenance. Cela peut aussi sous-entendre que le Sahara est tout autant marocain, qu'il ne l'est pas. J'aime l'idée de laisser la possibilité à chacun de s'orienter dans mes projets par rapport à ses propres positions ; et que ces projets puissent donner lieu à différents types de lectures, d'appréhensions et non à une manière linéaire de présenter un travail et de le produire. »

Abdessamad El Montassir

(Entretien avec Émilie Renard et Mathilde Belouali-Dejean pour l'exposition à Bétonsalon)

Entretien radiophonique avec l'artiste

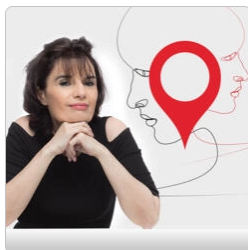
En sol majeur - RFI

« Abdessamad El Montassir et les identités non-humaines »

par Yasmine Chouaki

05.09.21

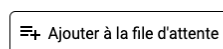
Durée: 48 min



EN SOL MAJEUR

Abdessamad El Montassir et les identités non-humaines

Publié le : 05/09/2021 - 17:10



↳ *Cliquer sur l'image pour être redirigé·e sur le site de RFI et écouter l'entretien.*

PRÉPARER SA VISITE

La visite pédagogique



Jeudi 11 mai, de 17h à 19h :

Une visite pédagogique, gratuite et sur inscription, est prévue pour l'ensemble des professionnel·les de l'Éducation, du champ social et associatif. Cette première rencontre avec l'exposition « Trab'ssahl » permet aux personnes accompagnant des groupes de se familiariser avec l'exposition et d'imaginer, avec l'équipe de Bétonsalon, quel(s) format(s) de visite mettre en place pour leur venue future au centre d'art.

Les outils à disposition

L'entretien avec l'artiste

Un entretien avec Abdessamad El Montassir est édité à l'occasion de l'exposition. Il permet de se plonger dans la découverte du projet artistique par la voix de l'artiste lui-même qui - au fil des questions - met en récit son parcours, sa pratique et sa démarche ainsi que les différents oeuvres présentées dans « Trab'ssahl ». Cet entretien s'accompagne d'une feuille de salle avec le titre des œuvres et leurs légendes respectives.

Entretien avec Abdessamad El Montassir, Émilie Renard et Mathilde Belouali-Dejean

↘ *Entretien prochainement disponible.*

La Bibliothèque

La Bibliothèque, *Grand tourisme à injection* (2021) est une œuvre in situ de Romain Grateau accueillant le fonds documentaire de Bétonsalon. Pour chaque exposition, l'équipe du centre d'art propose une sélection d'ouvrages qui viennent faire écho à celle-ci et la prolonger. Consultable sur place à l'occasion d'un café ou d'un thé, la sélection évolue au gré des événements et des projets, donnant à voir les recherches et les pensées qui traversent et animent le lieu et son équipe.

Évènement autour de la bibliothèque:



Vendredi 2 juin, de 15h à 18h

Béton Book Club

Séance d'arpentage collectif croisé autour des ouvrages *Les subalternes peuvent-elles parler?* de Gayatri Chakravorty Spivak (1985) et *Les Arabes peuvent-ils parler?* de Seloua Luste Bulbina (2008)



Romain Grateau, *Grand tourisme à injection*, 2021.
Bibliothèque en béton armé : ciment Portland, sable, charges minérales, acier, oxydes et pigments, encaustique, ca. 300 x 215 x 35 cm.
© Bétonsalon

Les formats de visites

Visite dialoguée

Un·e médiateur·ice oriente le groupe dans la compréhension des œuvres présentées lors de l'exposition du moment, tout en favorisant les échanges et les débats, avec et au sein du groupe. Cette visite peut déboucher sur un temps d'expérimentation et de partage en lien avec l'exposition : atelier d'écriture, arpentage collectif d'un texte, etc.

Durée : 1h30-2h

Visite atelier

Associant à la visite guidée un temps de pratique artistique, la visite atelier permet aux participant·es de découvrir autrement l'exposition en cours. Après l'observation et la discussion autour du travail des artistes présenté·es, vient le moment de passer à la pratique pour s'essayer à son tour à des formes et des procédés observés dans l'exposition ! Pour chaque exposition, nous proposons différents formats d'ateliers, adaptables selon les niveaux.

Durée : 1h30-2h

Les ateliers autour de l'exposition:

- Cycle 1 – En Maternelle

Atelier peinture sur galet : *Boussoles minérales*

Suite à l'observation des paysages et immensités désertiques, l'atelier poursuit la plongée des élèves dans l'imaginaire du Sahara. En s'inspirant des récits collectés par l'artiste sur les pierres, roches et autres cailloux comme témoins mémoriels et repères spatiaux pour les habitant·es du désert, chaque élève personnalise sa propre petite collection de boussoles minérales. Pour avoir, tout comme le Petit Poucet de Charles Perrault, toujours dans sa poche quelques galets colorés à laisser derrière soi et (re) trouver son chemin !

- Cycle 2,3 & 4 – Du CP à la 3ème

Atelier cyanotype : *Herbier urbain*

À la manière de l'artiste qui photographie les végétaux survivants au soleil brûlant du Sahara, l'atelier conduit les élèves à la recherche des plantes résistantes à l'envahissement du béton et de la ville. Après une étape d'observation et de collecte sur l'esplanade du centre d'art, ils et elles réalisent un herbier urbain grâce à la technique d'empreintes photographiques de la botaniste Anna Atkins : le cyanotype.



Abdessamad El Montassir, *Al Amakine*, 2016-2020, installation photographique de caissons lumineux et pièce sonore 8.1, 10 min.

© ADAGP, Paris, 2023 / Abdessamad El Montassir.

- Au Lycée – De la Seconde à la Terminale
Atelier capsule sonore : *Murmures paysagers*

Dans cet atelier, les lycéen·nes poursuivent la réflexion initié par l'artiste sur les capacités mémorielles du paysage : comment montrer ce qui ne peut se voir, comment écouter ce qui ne peut se dire ? Que nous raconte un paysage de ce qui l'habite et l'a habité ? Des sons familiers peuvent-ils nous faire entendre davantage que ce que l'on croit connaître ? Quelques bribes de conversations de passant·es, le vent qui souffle dans les arbres de l'esplanade, les véhicules qui klaxonnent ou filent à toute allure sur le béton... Au fil de l'atelier, bruissements, sifflements et autres chuchotements qui traversent notre quotidien viennent composer un paysage sonore aussi familier qu'étranger.



Visite-atelier de l'exposition « Énergies » de Judith Hopf avec les élèves du lycée Jean Macé (Vitry-sur-Seine), Bétonsalon - centre d'art et de recherche, Paris, 2022. © Susie Richard

Visite sur mesure

Bétonsalon – centre d’art et de recherche développe des formats de médiation les plus adaptés possibles à ses publics. Nous proposons à nos groupes des visites sur mesure, pour celles et ceux qui souhaitent co-construire un projet, sur un temps court ou long, basé sur l’échange et la création, autour de nos expositions et hors les murs.

Toutes les activités proposées sont gratuites.

Les horaires de visites

Pour les groupes scolaires, accueil des classes les :

- Mardi, matin et après-midi, de 9h30 à 18h.
- Jeudi, matin et après-midi, de 9h30 à 18h.

Pour les autres groupes, accueil du :

- Mercredi au samedi, de 11h à 19h.

Accessibilité

Bétonsalon – centre d’art et de recherche, accueille régulièrement des groupes porteurs de handicap sensoriel, physique, psychique ou cognitif. L’espace est accessible en fauteuil roulant.

Tout groupe ayant besoin d’une visite soufflée, d’une visite guidée dans une langue étrangère ou en langue des signes peut nous le faire savoir quatre jours avant et nous proposerons une visite adaptée.

Les ateliers proposés peuvent être adaptés en fonction des besoins et capacités de chacun·e.

Informations pratiques	<p>Bétonsalon Centre d'art et de recherche 9 esplanade Pierre Vidal-Naquet 75013 Paris +33 (0)1 45 84 17 56 info@betonsalon.net www.betonsalon.net</p> <p>Accès : Metro 14 & RER C: Bibliothèque François-Mitterrand</p>	<p>Du mercredi au vendredi de 11h à 19h Le samedi de 14h à 18h</p> <p>Tous les événements sont gratuits. L'ensemble de l'espace est accessible aux fauteuils roulants. Les visites de groupe sont gratuites sur réservation préalable.</p> <p>N'hésitez pas à consulter notre programme sur les réseaux sociaux. Twitter · Facebook · Instagram : @betonsalon</p>
------------------------	--	---

Contacts	<p>Elena Lespes Muñoz, responsable des publics elenalespemunoz@betonsalon.net</p> <p>Susie Richard, médiatrice susierichard@betonsalon.net</p> <p>+33.(0)1.45.84.17.56</p>
----------	--

Partenaires et soutiens

L'exposition reçoit le soutien de l'ADAGP — société française des auteurs des arts visuels dans le cadre de la bourse de recherche ADAGP / Bétonsalon dont la Bibliothèque Kandinsky, Centre Pompidou est partenaire; du programme de résidences internationales au Centre d'accueil et d'échanges des Récollets de la Ville de Paris; de l'Akademie Schloss Solitude, Stuttgart et de la Maison Salvan, Labège.

Bétonsalon – centre d'art et de recherche bénéficie du soutien de la Ville de Paris, de la direction régionale des Affaires culturelles d'Île-de-France – ministère de la Culture et de la Région Île-de-France, avec la collaboration de Université Paris Cité.

Bétonsalon est un établissement culturel de la Ville de Paris et est labélisé Centre d'art contemporain d'intérêt national par le ministère de la Culture.

Bétonsalon est membre de d.c.a. – association française de développement des centres d'art, TRAM – Réseau art contemporain Paris / Île de France, Arts en résidence – Réseau national et BLA! – association nationale des professionnel·les de la médiation en art contemporain ainsi que partenaire du service Souffleurs d'Images pour l'accès à la culture des publics aveugles et malvoyants.

